

## Velkommen til den ellefte udgave af Jammerbugt Indefra



### I dette nummer af nyhedsbrevet kan du læse om:

- Jammerbugts 40-års jubilare 2023 (Gitte Røge Christensen - leder af bostedet Poppelhuset)
- Vækst - virksomhedernes ven (Portræt af Vækst - Jammerbugt Kommunes erhvervs- og turismeafdeling)
- Kulturugen 2023
- Kort nyt: Tandklinik i nyt byggeri / Borgerservice i Aabybro og Fjerritslev / Tre ridderkors / Nye lokaler til værestedet Syrenen samt Syge- og hjemmeplejen i Brovst

God læselyst!

Med ønsket om en Glædelig Jul og Godt Nytår



Holger Spangsberg

## Jammerbugts 40-års jubilare 2023 - 4 spørgsmål i anledning af jubilæet

### Gitte Røge Christensen (plejehjemsassistent / leder 1980-2023 (inkl. studietid))

- Født 1960 og opvokset i Lerup mellem Tranum og Hjortdal
- Bor i Arentsminde
- Gift i 1984 med Jørn, som hun har to voksne børn og tre børnebørn med
- 1980 til 1983 ansat på Pandrup og Saltum Plejecenter
- I 1985 uddannet plejehjemsassistent fra Plejehjemsassistentskolen i Nørresundby med praktik på Solbakken i Brovst, hvor hun herefter blev ansat.
- Fra 1998 assisterende områdeleder i Distrikt Vest / Distrikt 2 – distrikterne ændrede sig og blev udvidet.
- Fra 2012 leder af Poppelhuset (nyoprettet), et bosted for borgere med erhvervet hjerneskade – senere også medfødt hjerneskade og neurologiske lidelser. I 2020 lagt sammen med botilbuddet Egehuset. I dag med plads til i alt 26 beboere.

### Hvad har du været gladest for i dit arbejdsliv?

Det tætte samarbejde med borgeren – og med kolleger og medarbejdere. At være med til at give vores beboere en meningsfuld hverdag på de præmisser, de har. Poppelhuset var det første botilbud for borgere med erhvervet hjerneskade i Jammerbugt Kommune, og det gav mulighed for at hente borgere hjem, som ellers havde boet langt væk. De kom tæt på deres netværk, som nu fik lettere ved at besøge dem. Det gav øget livskvalitet – både til beboerne og deres pårørende.

### Hvad har andre sværest ved at forstå, når du fortæller, hvad du arbejder med?

Mange tænker automatisk på ældre mennesker, når de hører, hvor jeg arbejder. Men de fleste af Poppelhusets beboere er faktisk yngre mennesker. De bor her, fordi de har en skade eller en sygdom. Deres liv har for manges vedkommende været mere udfordret end den typiske beboer på et plejecenter.



Gitte Røge Christensen har været leder af Poppelhuset lige siden etableringen i 2012

### Hvad har du opfattet som mest meningsfuldt i den funktion, du varetager?

Poppelhuset fik Jammerbugt Kommunes Handicappris i 2019. Det oplevede vi som en stor anerkendelse. Indstillingen kom fra en pårørende, som havde givet udtryk for, at det havde været en kæmpe lettelse og tryghed, da hendes datter kom til at bo her. Sådant en udtalelse betyder meget. Vores mål er jo netop at skabe et trygt hjem for den enkelte – ikke en institution.

### Nævn en episode fra dit arbejdsliv, som du altid vil huske?

Handicapprisen igen. Men også de individuelt tilpassede oplevelser, vi kan give vores beboere – for eksempel ferier, koncerter og andre ture ud af huset. Under coronanedlukningen blev vores helt egen "Poppel-rock" også en stor succes. Særligt bandet "Beers for Tears" fra Fjerritslev, hvis måske mest dedikerede fan bor i Poppelhuset. For ham blev det en kæmpeoplevelse, at yndlingsbandet pludselig spillede her.



## Vækst - virksomhedernes ven (Portræt af Vækst - Jammerbugt Kommunes erhvervs- og turismeafdeling)

**Vækst er Jammerbugt Kommunes erhvervs- og turismeafdeling, der har til opgave at støtte og sparre med kommunens virksomheder. Målet er et blomstrende erhvervsliv og en bæredygtig, fremtidssikret turisme.**

I Vækst Jammerbugt er chef, Mette Greisen Damsgaard, den sidst tilkomne (juni 2023). Hun har derfor stadig et friskt blik på afdelingen, hvis viden og kompetence har gjort indtryk.

”Medarbejderne i Vækst er et kompetent team med stor anciennitet. De har taget virkelig godt imod mig og har været meget generøse med deres store viden – både fagligt og politisk,” konstaterer Mette Greisen Damsgaard, der selv kommer med en baggrund i Dansk Kyst- og Naturturisme, hvor hun har arbejdet med destinationsudvikling.

Foruden hende tæller afdelingen syv medarbejdere: Fire erhvervs konsulenter, to turismekonsulenter og en rekreativ konsulent.

### Overblik og konstruktive forstyrrelser

Vækst's vigtigste opgave er at være sparringspartner for kommunens virksomheder, som der i 2022 var registreret 2.311 af.

”Vi tilbyder hjælp til opstart af virksomhed og sparring til etablerede virksomheder, der modner og kvalificerer den fremadrettede udvikling. Det gør vi både i 1:1-dialog men også i en række forskellige netværk. Derudover agerer vi ”én indgang” til kommunen for erhvervslivet. Vi sagsbehandler ikke, men kan guide til den afdeling, der sidder med den aktuelle myndighedsopgave – f.eks. plan- eller miljøafdelingen – hvilket sikrer en professionel service til virksomhederne. Vi guider også i forhold til eksterne samarbejdspartnere som f.eks. Erhvervshus Nordjylland, der rådgiver og administrerer forskellige økonomiske støtteordninger,” fortæller Mette Greisen Damgaard.

Erhvervslivet i Jammerbugt Kommune er kendetegnet ved mange små- og mellemstore virksomheder samt et stabilt antal værksættere. Uanset hvor i udviklingsprocessen en virksomhed befinder sig, er der sparring at hente i Vækst.

Varme emner i sparringsprocessen med virksomhederne p.t. er den grønne omstilling, tiltrækning af kvalificeret arbejdskraft og digitalisering.

### Turisme: Beskyt og benyt

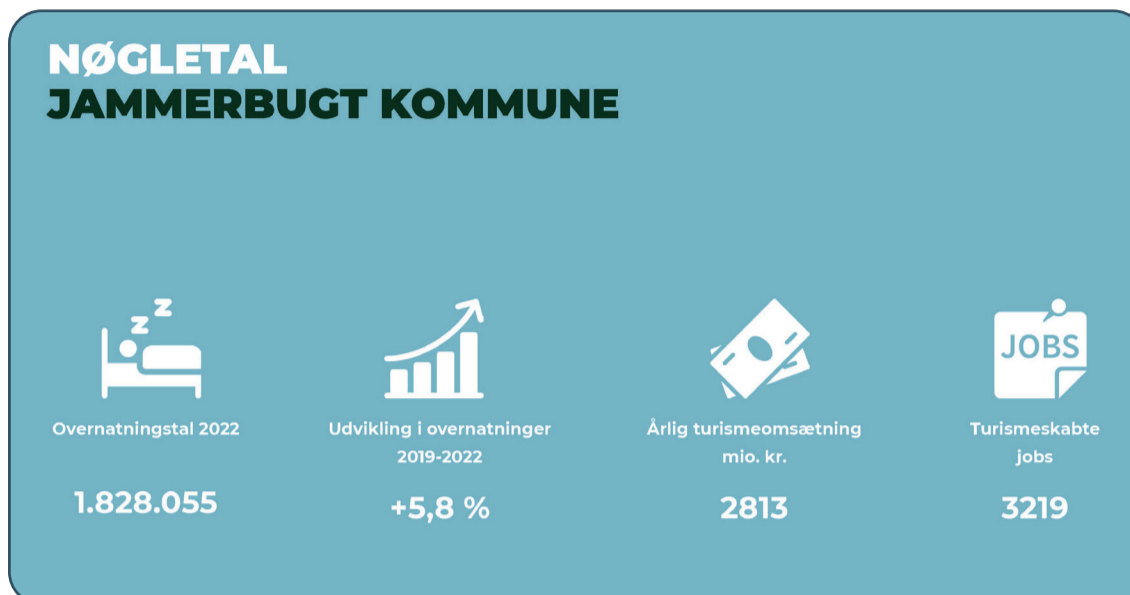
Turisme udgør en stor del af erhvervet i Jammerbugt Kommune, og udvikling af turismen står derfor højt på dagsordenen i Vækst. Målt på overnatninger er Jammerbugt med over 1,8 mio. overnatninger i 2022 Nordjyllands største turismekommune, og det har mange positive afledte effekter – både for kommunens økonomi og beskæftigelse, og for livet i yderområderne året rundt. Sammen med Visit Nordvestkysten, turismeerhvervet og frivillige kræfter arbejdes der i Vækst blandt andet med planlægning og markedsføring af events, udvikling af vandreruter af høj kvalitet samt andre tiltag, der understøtter turismeerhvervet og fortsat skal gøre kommunen attraktiv som ferie- og fritidsmaal – hele året.

Som en del af Partnerskabet for Vestkystturisme har Jammerbugt Kommune forpligtet sig til at have et særligt fokus på Jammerbugts 2 af de i alt 18 ”Særlige feriesteder” langs Vestkysten, nemlig Blokhus-Hune og Thorupstrand-Slettestrand.

”Det betyder ikke, at der ikke er mange andre dejlige og interessante steder i kommunen, som også trækker folk til. Men det betyder, at de to steder har en særlig kritisk masse ift. oplevelser og overnatningskapacitet, og der derfor er et større udviklingspotentiale der,” uddyber Mette Greisen Damsgaard.

Udviklingen i Blokhus-Hune og Thorupstrand-Slettestrand sker på kontrolleret vis og efter nøje fastlagte retningslinjer:

”Jammerbugt Kommunes to ”Særlige feriesteder” skal udvikles indefra og ud efter princippet ”beskyt og benyt”. Vi skal arbejde på at styrke tilbud og aktiviteter, der hvor de i forvejen er, og friholde resten. På den måde bevarer vi vores største ressource, nemlig den uforstyrrede natur, som folk kommer for at opleve,” skitserer Mette Greisen



Fra Visit Nordvestkystens afrapportering til Jammerbugt Kommune. 1. halvår af 2023.



Vækst med alle medarbejdere samlet bortset fra Jannie Ratke, som havde ferie.



## Kulturugen – en fejring af kulturlivet i Jammerbugt Kommune

I uge 40 fejrer Jammerbugt Kommune hvert år kulturlivet. Det sker med kunst- og kulturtilbud til alle aldre fordelt over hele kommunen.

Kulturugen er et samarbejde mellem kulturaktører, eksempelvis spillesteder, gallerier, kunstnere, Folkeuniversitetet Jammerbugt, Jammerbugt Bibliotekerne, Jammerbugt Kulturskole, borgerforeninger, kulturforeninger og Kultur-, fritids- og landdistriktsafdelingen i Vækst- og Udviklingsforvaltningen. Alle byder ind med arrangementer, således at der i år var 38 kulturarrangementer samt 30 "Åbne Atelieldøre" i løbet af ugen. Kulturarrangementerne var blandt andet børnemusikforestillinger, opera, rytmiske koncerter, foredrag

og kunstudstillinger og aktiviteterne foregik i blandt andet Tinghuset i Fjerritslev, Ingstrup Bogby, Museum for Papirkunst, Tranum Strandgård samt Øland Medborgerhus og mange andre steder indimellem.

### Kvalitetskunst til alle

Værdierne for Kulturugen er, at der kan opleves kunst og kultur af høj kvalitet rundt i hele kommunen. Det sikres blandt andet gennem "Kulturen Rykker Ud", hvor Kultur-, fritids- og landdistriktsudvalget sender professionelle kunstnere ud til foreningerne for en lille egenbetaling. De lokale foreninger kan på denne vis præsentere kunstnere for deres publikum, som de ellers ikke havde mulighed for. Dermed får borgere i Jammerbugt Kommune et professionelt kulturtilbud tæt på, hvilket harmonerer med den politiske ambition om, at "Jammerbugt Kommune skal være "Danmarks bedste Fritidskommune", hvor alle borgere skal have gode muligheder og rammer for et aktivt fritids- og kulturliv i alle kommunens lokalsamfund".

### Kulturugen 2023

Kulturugen 2023 oplevede flot opbakning. Eksempler på arrangementer er origami-workshoppen på Museum for Papirkunst med den japanske kunstner Yuko Nishimura og kunstudstillingerne både inden- og udendørs på Bratskov – indendørs til tonerne af sanger Anne-Marie Hassings fortolkning af forskellige kvindelige komponisters værker.

Kulturugen 2023 sluttede som vanligt af med en uddeling af årets Kulturpris på Tranum Strandgård. I år gik prisen meget velfortjent til Karsten Højen, som bl.a. er ophavsmand til Global Gardenparty på Skovsgård Hotel, Sommersang på Bratskov og Galleri-koncerter på Tranum Strandgård.

Læs mere om Kulturugen [HER](#)

Tilmeld dig Kulturklub Jammerbugt med opdateringer om kulturen i Jammerbugt Kommune [HER](#)



Christine Hjort Bjerre, lyrisk koloratursporan, og Jan Mygind, organist i Øland Medborgerhus



Origami-workshop på Museum for Papirkunst



Koncert med Anne-Marie Hassing på Bratskov



Børn & Bedster i Cowboyland på Aabybro Bibliotek

## Input til TRYK eller jammerbugt.dk?

Indimellem får vi i kommunikationsteamet henvendelser om manglende / ikke-opdateret indhold på jammerbugt.dk eller TRYK.

Det sætter vi pris på. De ting, vi kender til, kan vi nemlig fikse. Eller også ved vi, hvem der kan.

Derfor: Giv endelig lyd, hvis du bemærker eller savner noget på hjemmeside eller intranet.

Send en mail til kommunikationsteamets webmaster på [webmaster@jammerbugt.dk](mailto:webmaster@jammerbugt.dk)



## Tandklinik i nyt byggeri

På kommunalbestyrelsesmødet d. 12. oktober blev det besluttet, at den nye samlede kommunale tandklinik bliver en ny bygning, som kommer til at ligge ved siden af Jammerbugt Sundhedshus i Brovst.

Det forventes, at opgaven kommer i udbud i marts 2024, og at byggeriet kan stå færdigt i november 2025.



## Borgerservice i Aabybro og Fjerritslev

I Borgerservice blev det fra og med d. 1. november obligatorisk med tidsbestilling.

Status efter 1 måned med den nye ordning lyder på en gennemsnitlig ventetid, der er faldet fra 10 minutter til cirka 2,5 minut.

I det nye år bliver der kun betjening fra Borgerservice i Aabybro og Fjerritslev, da betjeningerne i Brovst og Pandrup lukker.



## Tre ridderkors

Torsdag d. 16. november udleverede borgmester Mogens Christen Gade Dannebrogordenens Ridderkors til tre medlemmer af kommunalbestyrelsen i Jammerbugt Kommune Helle Bak Andreasen (V), Niels Christian Hem (V) og Per Halsboe Larsen (A) (rækkefølge på foto),

Baggrunden er, at de alle tre har været kommunalbestyrelsesmedlemmer i mindst 16 år - Per Halsboe Larsen siden 1994, Helle Bak Andreasen siden 2002 og Niels Christian Hem siden 2006.

Dannebrogordenens Ridderkors tildeles af Hendes Majestæt Dronningen efter en indstilling til Indenrigsministeriet.

## Nye lokaler til værestedet Syrenen samt Syge- og hjemmeplejen i Brovst

D. 22. november blev det røde bånd klippet til Stationsvej 20 i Brovst, som fremover skal huse både værestedet Syrenen og Syge- og hjemmeplejen i Brovst.

Syrenens tidligere tilholdssted på Tjørnevej i Brovst brændte ned i foråret 2021, og værestedet flyttede midlertidigt ind på Stationsvej cirka et halvt år senere, men har nu fået nyrenoverede permanente lokaler.

Syge- og hjemmeplejen holdt før til i det tidligere plejecenter Møllegården, men har på Stationsvej fået en tiltrængt opgradering, hvad angår plads og faciliteter.

