

PROCEDUREKATALOG

Jammerbugt Kommune



Indholdsfortegnelse

1. INDLEDNING	4
2. Formål (overordnede rammer).....	4
3. Beslutningskompetence i udbud	5
4. Tærskelværdier og rollefordeling i udbud	6
5. Definitioner og begreber	6
6. Konkurrenceudsættelse og EU-udbud	8
7. Vare- og tjenesteydelser	9
7.1 Under tærskelværdi.....	9
7.1.1 Klar grænseoverskridende interesse.....	9
7.1.2 Markedsmæssige vilkår.....	9
7.2 Over tærskelværdi.....	10
7.2.1 Valg af leverandør i EU-udbudssager.....	10
7.2.2 Udvælgelseskriterier.....	10
7.2.3 Tildelingskriterier.....	11
7.2.4 Personer under oplæring.....	11
8. Sociale – og andre specifikke tjenesteydelser (light-regimet).....	12
8.1 Under tærskelværdi.....	12
8.2 Over tærskelværdi.....	12
8.2.1 Almindelige udbudsregler.....	12
8.2.2 Light-regimets særlige regler.....	13
8.3 Valg af leverandør.....	13
9. Virksomhedsoverdragelse og medarbejderhensyn	14
10. Byg- og anlægskontrakter	15
10.1.1 Underhåndsbud.....	16
10.1.2 Offentlig licitation.....	16
10.1.4 Begrænset licitation med prækvalifikation.....	17
10.1.5 Tildelingskriterier.....	17
10.2 Over tærskelsværdi.....	18
10.3 Øvrige aftaleformer/samarbejdsformer.....	18
10.3.1 Regningsarbejde.....	18
10.3.2 Partnering.....	18
10.4 Øvrige regler.....	18
10.4.1 AB-systemet.....	18
AB18.....	18
ABT18.....	18
ABR18.....	18

10.4.2 Personer under oplæring.....	18
10.5 Øvrige reguleringer i Byg- og anlægskontrakter.....	19
10.5.1 Sikkerhedsstillelse.....	19
10.5.2 Dagbøder.....	19
11. Fokusområder for jammerbugt kommune.....	20
11.1 Generelt.....	20
11.2 FN's Verdensmål for bæredygtig udvikling.....	20
11.3 Kædeansvar.....	20
11.4 Klausuler.....	20
12. Øvrige opmærksomhedspunkter.....	21
12.1 Leasing- og lejeaftaler.....	21



1. INDLEDNING

Procedurekataloget for indkøb af vare- og tjenesteydelser samt bygge – og anlægsopgaver i Jammerbugt Kommune er gældende for alle forvaltningsområder.

2. FORMÅL (overordnede rammer)

Som offentlig myndighed er Jammerbugt Kommune forpligtet til at foretage ansvarlige indkøb.

Det overordnede formål med procedurekataloget er at give medarbejdere i Jammerbugt Kommune et samlet overblik over Kommunalbestyrelsens principper og beslutninger om, hvordan indkøb skal foretages i Jammerbugt Kommune.

Procedurekataloget har også til formål at sikre en så hensigtsmæssig og effektiv økonomisk disponering - i forhold til Kommunalbestyrelsens økonomiske politikker og budgetforslag - som muligt.

Procedurekataloget skal herudover være med til at sikre, at kommunen lever op til de lovgivningsmæssige krav på udbudsområder, herunder sikre at indkøb konkurrenceudsættes/udbydes efter de særlige udbudsregler. Dette sker ved, at der i nærværende procedurekatalog opstilles overordnede retningslinjer for, hvordan de ansvarlige skal håndtere de forskellige former for konkurrenceudsættelse/udbud.

Ved at kommunens medarbejdere har fokus på kommunens indkøbs- og udbudsprocesser, sikres det samtidig, at omkostningerne ved indkøb af vare- og tjenesteydelser samt bygge- og anlægsarbejde reduceres, så der frigives ressourcer, der kan bruges på kommunens kerneopgaver og borgere.

Procedurekataloget opstiller ligeledes retningslinjer for, at kommunen som ordregiver kan påvirke leverandører og markedet i den retning, som tjener kommunens og borgernes interesser bedst muligt, f.eks. ved krav om social ansvarlighed, miljøforhold, arbejdsklausuler, kædeansvar m.v.

Myndighedsopgaver kan ikke gøres til genstand for privat opgaveløsning, medmindre der i lovgivningen specifikt er åbnet mulighed for det. Derfor vil myndighedsopgaver som udgangspunkt ikke blive udbudt. Indgåelser af aftaler i forbindelse med konkrete myndighedsopgaver er derfor ikke omfattet af procedurekataloget.



3. BESLUTNINGSKOMPETENCE I UDBUD

Kommunalbestyrelsens politiske overordnede ansvar

Kommunalbestyrelsen har altid det overordnede ansvar for løsning af kommunens opgaver, uanset om opgaven er udbudt/udliciteret.

Pligten til at overveje, hvorvidt udbud/udlicitering skal/kan anvendes, påhviler hele det politisk-administrative niveau i Jammerbugt Kommune. I tvivlstilfælde rettes der henvendelse til indkøbsfunktionen.

Overvejelser og vurderinger af hvorvidt en opgave bør udbydes/udliciteres, sker både generelt i forbindelse med Kommunalbestyrelsens arbejde med budgetplanlægning og budgetopfølgning og konkret i forbindelse med opståede behov/muligheder.

Fagudvalgets ansvar for den praktiske gennemføring

Ansvar for at gennemføre udbudsproceduren påhviler i praksis det fagudvalg, som varetagelsen af den pågældende opgave hører under. Administrationen sikrer, at de sædvanlige regler for bevillingssager overholdes. Administrationen sikrer, at regler er overholdt og gennemfører udbudsproceduren med behørig inddragelse af nødvendig ekspertise.

Gennemførelsen skal så vidt muligt ske i samarbejde med relevante fagpersoner, som besidder praktisk viden og erfaring inden for udbuddenes genstand - hvad enten der er tale om bistand fra interne fagfolk eller ekstern konsulentbistand. Her vil også medarbejderrepræsentanter eller berørte medarbejdere og MED-udvalg blive inddraget i såvel processen omkring nye tiltag og processen for det konkrete udbud.

Er der tale om, at flere fagudvalg er involveret - eller beslutningerne har personalemæssige konsekvenser i form af personalereduktioner eller virksomhedsoverdragelse af kommunale medarbejdere - træffes de overordnede beslutninger af Kommunalbestyrelsen. [Se aftalt retningslinje for større rationaliserings- og omstillingsprojekter.](#)

4. TÆRSKELVÆRDIER OG ROLLEFORDELING I UDBUD

Initiativet til at udbyde en opgave udgår typisk fra et fagudvalg (se bilag 1 - Delegationsplan i '[Indkøbs- og udbudspolitik for Jammerbugt Kommune](#)', som i forbindelse med budgetudarbejdelsen vurderer, at der er et nyt eller fortsat indkøbsbehov. Rolle- og ansvarsfordelingen afhænger af den konkrete tærskelværdi, som politisk er forankret i Jammerbugt Kommunes '[Indkøbs- og udbudspolitik for Jammerbugt Kommune](#)'.

5. DEFINITIONER OG BEGREBER

Beslutningskompetence: Se delegationsplan i Jammerbugt Kommunes [indkøbs- og udbudspolitik](#).

CPV-koder: I udbudsbekendtgørelsen skal der angives en såkaldt CPV-kode. Der er en CPV-kode for hver type af vare, tjenesteydelse og bygge- og anlægsopgave. Det gør det enkelt og entydigt for leverandørerne at finde og identificere de ydelser, Jammerbugt Kommune udbyder.

EU-udbud: EU-udbud er udbud, hvor den samlede forventede anskaffelsesværdi i kontraktperioden ligger over tærskelværdierne.

Indkøbsaftale: Den aftale der indgås på baggrund af et EU-udbud eller konkurrenceudsættelse.

Klar grænseoverskridende interesse: For udbud af varer og tjenesteydelser under tærskelværdien, skal der altid foretages en vurdering af, om der kan være potentielle udenlandske leverandører, der kunne ønske at byde på opgaven.

Konkurrenceudsættelse: Køb med en samlet forventet anskaffelsesværdi i kontraktperioden under tærskelværdierne.

Kravspecifikation: De krav der fastlægges i udbudsmaterialet og som beskriver de forventninger, kommunen har til den udbudte opgaves indhold, omfang, kvalitet m.v.

Licitation: Ordet "licitation" er synonymt med ordet "udbud", men "licitation" anvendes traditionelt ved udbud af bygge- og anlægsopgaver i henhold til Tilbudsloven.

Light-regimet: Light-regimet er en særlig ordning, som finder anvendelse på visse kategorier af tjenesteydelser, der ifølge sin natur har en begrænset grænseoverskridende interesse og som leveres i en særlig sammenhæng, som er meget forskellig fra medlemsstat til medlemsstat som følge af forskellige kulturelle traditioner.

Omvendt licitation: Er en anden form for licitation, hvor der ikke konkurreres på pris/kvalitet. Derimod har Jammerbugt Kommune fastsat et beløb eller budget, hvor tilbudsgiver byder ind med, hvad der kan tilbydes inden for det oplyste beløb eller budget. Omvendt licitation benyttes, når ordregiver har kendskab til markedet og ved, hvad markedet kan byde ind med til fastsatte pris. Tilbudslovens regler om licitation finder ligeledes anvendelse for omvendt licitation.

Tildelingskriterier: De kriterier som ligger til grund for tildeling af kontrakten - henholdsvis "Den laveste pris" eller "Det økonomisk mest fordelagtige tilbud". Ved anvendelse af tildelingskriteriet "Den laveste pris" tildeles kontrakten den tilbudsgiver, som har afgivet det økonomisk billigste tilbud. Ved anvendelse af tildelingskriteriet "Det økonomisk mest fordelagtige tilbud" opstilles underkriterier, som udgør rammen for sammenligningen og vurderingen af tilbuddene. Det kan f.eks. være kriterier som kvalitet, leveringstid, økologi, bæredygtighed m.v.

Tærskelværdier: Tærskelværdierne er de beløbsgrænser, der afgør, hvilke udbudsregler en offentlig kontrakt er omfattet af. Beregning af tærskelværdien opgøres på baggrund af værdien af det konkrete indkøb.

- **Engangskøb:** Drejer det sig om et engangskøb, vil den samlede købssum for købet være afgørende for beregning af tærskelværdi.
- **Flergangskøb:** Drejer det sig om et flergangskøb, vil varigheden af kontrakten være afgørende for beregning af tærskelværdi. Kontraktværdien beregnes altid på baggrund af de fire sidste kontraktår.

Tærskelværdierne fastsættes og offentliggøres hvert andet år af Europa-Kommissionen. Værdierne udgør i 2022-2023 for vare- og tjenesteydelser 1.601.944 kr. og for bygge-og anlæg 40.100.744 kr. Tærskelværdien beregnes eksklusive moms.

Udlicitering: Udlicitering sker, når Jammerbugt Kommune overdrager produktion, levering og personaleansvar til én eller flere eksterne leverandører.

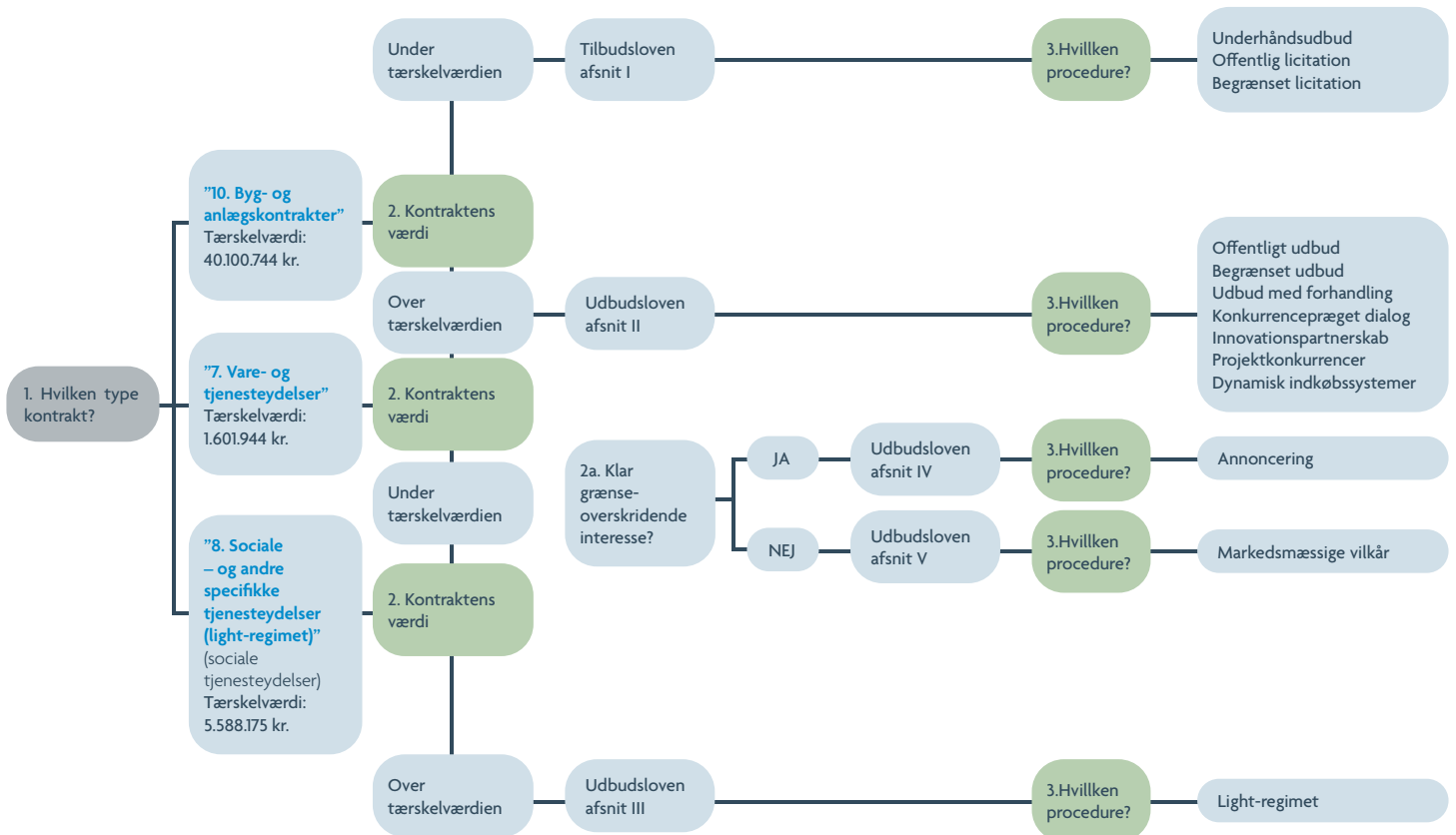
Ved udlicitering fastholder Jammerbugt Kommune ansvaret for opgaveløsningen, herunder serviceniveau, kvalitetskontrol og opfølgning samt finansiering.

Udvælgelseskræterier: Udvælgelseskræterierne omfatter de krav, der stilles til tilbudsgivernes økonomiske, finansielle og tekniske formåen. Ved et begrænset udbud anvendes udvælgelseskræterierne til at prækvalificere (udvælge) leverandører, der skal have mulighed for at afgive tilbud på opgaven, oftest 3-5 leverandører. Ved et offentligt udbud anvendes udvælgelseskræterier med henblik på at vurdere, om visse tilbudsgivere skal udelukkes fra konkurrence. Vurderingen går på, hvorvidt tilbudsgiver har de nødvendige økonomiske, finansielle og tekniske kompetencer til at udføre opgaven.

6. KONKURRENCEUDSÆTTELSE OG EU-USBUD

Afhængig af kontrakttype og den samlede anskaffelsesværdi er der forskellige procedurer og regelsæt, der skal følges, se "Figur 1: Tærskelværdier og kontrakttyper".

Figur 1: Tærskelværdier og kontrakttyper



7. VARE- OG TJENESTEYDELSER

7.1 Under tærskelværdi

Ligger den samlede anskaffelsværdi for vare- eller tjenesteydelser under tærskelværdien, skal der altid ske en vurdering af, om der foreligger klar grænseoverskridende interesse, hvilket er en vurdering af, hvorvidt en udenlandsk leverandør har interesse i at byde på opgaven, følg "Figur 2: Vurdering af klar grænseoverskridende interesse" nedenunder.

Figur 2: Vurdering af klar grænseoverskridende interesse



Vurderingen af hvorvidt der foreligger en klar grænseoverskridende interesse, foretages ved at bruge et [standardskema](#).

7.1.1 Klar grænseoverskridende interesse

Vurderes det, at der foreligger en klar grænseoverskridende interesse, skal proceduren i udbudslovens afsnit IV¹ følges, hvilket skal ske i overensstemmelse med følgende retningslinjer:

- Fastlæg en procedure for tildeling som er gennemsigtig, hvor ligebehandling overholdes, og som er proportional i forhold til opgavens omfang
- Kontrakten annonceres via Comdia på udbud.dk
- Samtidig underretning af tilbudsgivere

7.1.2 Markedsmæssige vilkår

Vurderes det, at der ikke er klar grænseoverskridende interesse, skal indkøbet ske på markedsmæssige vilkår² og i overensstemmelse med de forvaltningsretlige principper om saglighed og økonomisk forsvarlig forvaltning.

Valg af leverandør ved konkurrenceudsættelse

Anskaffelse på markedsmæssige vilkår kan ske ved, at Jammerbugt Kommune udvælger en af følgende tre procedurer for indhentelse af tilbud, se "Figur 3: Forskellige metoder til at foretage indkøb på markedsmæssige vilkår":

1. Gennemfører en markedsafdækning og på grundlag af denne indhenter tilbud fra én leverandør³.
2. Indhenter to-tre tilbud⁴.
3. Annoncerer kontrakten på kommunes hjemmeside eller i overensstemmelse med udbudslovens regler⁵, herunder fastlægger en procedure for tildeling, som skal være gennemsigtig, og hvor ligebehandling af leverandørerne overholdes.

¹Udbudslovens §§191 -192

²Udbudslovens §193

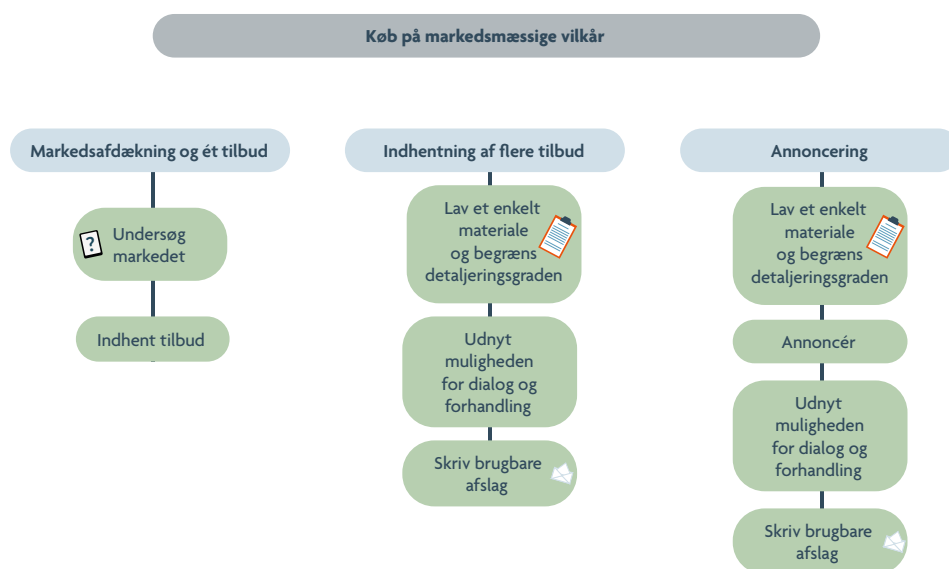
³Udbudslovens §193, stk. 1, nr. 1

⁴Udbudslovens §193, stk. 1, nr. 2

⁵Udbudslovens §193, stk. 1, nr. 3



Figur 3: Forskellige metoder til at foretage indkøb på markedsmessige vilkår



7.2 Over tærskelværdi

Ligger den samlede anskaffelsesværdi for vare- eller tjenesteydelser over tærskelværdien, skal opgaven udbydes i henhold til gældende lovgivning og gennemføres som EU- Udbud, jf. "Figur 1: Tærskelværdier og kontrakttyper".

Alle EU-udbud skal publiceres via kommunens udbudssystem, Comdia.

7.2.1 Valg af leverandør i EU-udbudssager

For at finde den bedst egnede leverandør til opgaven skal "udvælgelseskriterier" og "tildelingskriterier" altid indgå i udbudsgrundlaget (materialet).

7.2.2 Udvælgelseskriterier

Krav til tilbudsgiverens egnethed stilles både i offentlige udbud og i udbud med prækvalifikation (ansøgning) samt i øvrige tilfælde, hvor kommunen skal indgå aftale med en ekstern leverandør.

Konkret betyder det, at der i udbudssager skal tages stilling til, hvilke minimumskrav, der skal stilles til tilbudsgiverens egnethed⁶.

Følgende minimumskrav er lovlige krav at stille til tilbudsgiveres egnethed:

- Udøvelse af det pågældende erhverv
 - Forklaring: Jammerbugt Kommune stiller krav til, at ansøgeren eller tilbudsgiveren er optaget i et relevant fagligt register eller handelsregister
- Økonomisk og finansiel formåen
 - Forklaring: Jammerbugt Kommune stiller krav til ansøgers eller tilbudsgiveres omsætning, regnskaber, egenkapital og/eller soliditetsgrad
- Teknisk og faglig formåen
 - Forklaring: Jammerbugt Kommune stiller krav til, at ansøger eller tilbudsgiver dokumenterer relevant erfaring i form af referencelister

Hvilke minimumskrav der skal anvendes, vil være en konkret vurdering fra udbudssag til udbudssag.

I de tilfælde, hvor der er tale om et udbud med en prækvalifikationsfase (ansøgningsfase), skal det anføres, hvilke udvælgelseskriterier der anvendes, så det står klart for ansøgeren, hvilke udvælgelseskriterier der påkræves for, at ansøgeren går videre til konkurrencen.



⁶Udbudslovens §140, stk. 1

7.2.3 Tildelingskriterier

Ved ethvert udbud skal det ved offentliggørelsen fremgå, hvilket tildelingskriterium der er gældende for udbudsforretningen⁷.

I kriterierne for tildeling af opgaven fastlægges, hvilke forhold der er afgørende i det konkrete udbud for at vinde konkurrencen.

Jammerbugt Kommune tildeler på baggrund af "det økonomisk mest fordelagtige tilbud", hvor det økonomisk mest fordelagtige tilbud vælges ud fra ét af følgende tildelingskriterier:

- Pris
- omkostninger (alle omkostninger i forbindelse med anskaffelse og efterfølgende drift)
- bedste forhold mellem pris og kvalitet

7.2.4 Personer under oplæring

Udbudsloven indeholder et særligt krav om anvendelse af personer under oplæring i offentlige kontrakter, hvor formålet er at understøtte uddannelse af fremtidens arbejdskraft (skabe flere lærepladser). Husk at anføre i udbudsmaterialet, at det påhviler leverandørerne at dokumentere skriftligt, hvis kravet ikke kan imødekommes fra leverandørens side, f.eks. grundet mangel på lærlinge m.v.

Kravet finder anvendelse på visse tjenesteydelseskontrakter, herunder reparations- og vedligeholdelsestjenester, installationstjenester, transporttjenester og rengøring, når kontrakten udføres i Danmark, kontraktværdien er over 5 mio. kr., og kontraktperioden er af minimum 6 måneders varighed⁸. Kravet reguleres af [CPV-koder](#).

Pligten i stk. 2 finder ikke anvendelse, når anvendelsen af personer under oplæring:

1. medfører en sikkerhedsrisiko
2. ikke egner sig til gennemførelse af kontrakten eller
3. strider mod anden lovgivning



⁷Udbudslovens §162, stk. 1

⁸Udbudslovens §176, stk. 2

8. SOCIALE – OG ANDRE SPECIFIKKE TJENESTEYDELSER (light-regimet)

Enkelte tjenesteydelser anses for at være særlige indkøb og kan derfor udbydes efter mere lempelige regler - efter det såkaldte "light-regime". For at identificere om ydelsen kan udbydes efter de særlige regler, anvendes et CPV-register af koder, hvor det konkrete indkøb skal kunne identificeres under en af koderne. De såkaldte CPV-koder er anført i [udbudsdirektivets bilag XIV](#), og som udgangspunkt er der tale om følgende tjenesteydelseskategorier:

- Sundheds- og socialvæsen samt tilknyttede tjenesteydelser
- Administrative tjenester på det sociale område, uddannelsesområdet, sundhedsområdet og det kulturelle område
- Lovpligtig socialsikring
- Velfærdsydelser
- Andre kollektive, sociale og personlige tjenesteydelser, herunder tjenesteydelser ydet af fagforeninger, politiske organisationer, ungdomsorganisationer og andre medlemsskabsbaserede organisationstjenester
- Religiøse tjenester
- Hotel- og restaurationstjenesteydelser
- Juridiske tjenesteydelser
- Andre administrative tjenester og tjenester for den offentlige sektor
- Tjenester for lokalsamfundet
- Fængselsrelaterede tjenester og tjenester i forbindelse med offentlig sikkerhed og redningstjenester
- Efterforsknings- og sikkerhedstjenester
- Internationale tjenester
- Regummiering af dæk og smedearbejde

8.1 Under tærskelværdi

Vurderes det, at indkøbet af tjenesteydelsen falder i en af CPV-kode-kategorierne, og anskaffelsesværdien ligger under tærskelværdien, skal indkøbet ske på markedsmæssige vilkår⁹ og i overensstemmelse med de forvaltningsretlige principper om saglighed og økonomisk forsvarlig forvaltning. Se "Figur 3: Forskellige metoder til at foretage indkøb på markedsmæssige vilkår".

8.2 Over tærskelværdi

Vurderes det, at den samlede anskaffelsesværdi for den sociale/specifikke tjenesteydelse ligger over tærskelværdien, er det valgfrit, hvorvidt udbudslovens almindelige regler (ad1) eller reglerne for light-regimet anvendes (ad2)¹⁰.

8.2.1 Almindelige udbudsregler

Ad1) Benyttes udbudslovens almindelige regler, anvendes samme fremgangsmåde som ved Udbud over tærskelværdi, se pkt. "7.2 Over tærskelværdi".

⁹Udbudsloven §193

¹⁰Udbudsloven: Afsnit III. Indkøb af sociale og andre specifikke tjenesteydelser over tærskelværdien. Kapitel 16.

8.2.2 Light-regimets særlige regler

Ad2) Ved anvendelse af light-regimets forenkede udbudsprocedure skal der udarbejdes et udbudsgrundlag, hvor de grundlæggende principper om gennemsigtighed, ligebehandling og proportionalitet overholdes. Udbudsgrundlaget skal som minimum indeholde:

- En beskrivelse af den fremgangsmåde der påtænkes anvendt i udbudsprocessen
- En beskrivelse af kriterierne for tildeling (se pkt. "7.2.3 Tildelingskriterier"). Kriterierne skal være saglige og objektive
- En beskrivelse af den udbudte ydelse så det er muligt for tilbudsgiver at identificere mindstekrav og krav til tjenesteydelsen
- Husk at offentliggøre en udbudsbekendtgørelse eller en forhåndsmeddelelse via kommunens indkøbsportal, Comdia.



8.3 Valg af leverandør

Tildel kontrakten på baggrund af den procedure der er fastlagt i udbudsmaterialet. Ved underretning til ansøgere skal Udbudslovens almindelige regler om meddelelser og begrundelser følges. Ved afslutning af en procedure skal der udarbejdes en skriftlig rapport i overensstemmelse med Udbudslovens almindelige regler.

9. VIRKSOMHEDSOVERDRAGELSE OG MEDARBEJDERHENSYN

Opgaven varetages af Jammerbugt Kommune og skal overdrages til privat leverandør



Hvis den udbudte driftsopgave på udbudstidspunktet løses af kommunalt personale, er Jammerbugt kommune forpligtet til at anvende 'Bekendtgørelse af lov om lønmodtageres retsstilling ved virksomhedsoverdragelse (VOL)' i forbindelse med udbud. Det vil sige, at der skal ske en vurdering af, om VOL finder anvendelse ud fra følgende to kriterier:

1. Udliciteres en økonomisk samlet enhed og
2. Bevarer den økonomisk samlede enhed sin identitet efter overdragelsen

Udbudsmaterialet:

I det konkrete udbudsmateriale skal der indarbejdes følgende krav samt stillingtagen til nedenstående:

- Ved en udlicitering vil kommunens medarbejdere overgå til ansættelse hos den private leverandør i henhold til VOL. Dette medfører bl.a., at medarbejderens overenskomstmæssige krav videreføres, at de individuelle løn- og ansættelsesvilkår bibeholdes, og at medarbejderen beskyttes mod opsigelse pga. overdragelsen.
- Laves en vurdering af, om der er særlige forhold, som taler for at udstrække medarbejderbeskyttelsen - udover den i VOL fastlagte minimumsbeskyttelse.

Jammerbugt kommune skal sikre, at berørte kommunalt ansatte medarbejdere involveres i god tid i forbindelse med vurderingen af en potentiel udlicitering, så der sker inddragelse i processen - med henblik på at eventuelle usikkerheder eller utryghed reduceres mest muligt. Medarbejderne er herudover en vigtig brik i forbindelse med udarbejdelse af et udbudsmateriale, da deres erfaringer og viden skal bibringe Jammerbugt Kommune den bedste fremtidige løsning, når opgaven overgår til en privat leverandør.

Opgaven varetages af privat leverandør for Jammerbugt Kommune og skal genudbydes til privat leverandør



I forbindelse med genudbud skal Jammerbugt Kommune vurdere, om VOL finder anvendelse. Vurderes det, at loven finder anvendelse, skal overstående punkter indgå som en del af udbudsmaterialet.

Herudover vil det ved tjenesteydelseskontrakter endvidere fremgå, at leverandørerne (afgående og ny) er forpligtet til at vurdere, om VOL finder anvendelse - uafhængigt af Jammerbugt Kommunes vurdering. Dette for at sikre fastholdelse af de medarbejdere, som i dag løser opgaven ved den pågældende leverandør og for at sikre, at Jammerbugt Kommune får en ensartethed i opgaveløsningen ved, at erfaring og ekspertise fastholdes inden for det berørte aftaleområde.

Hvor relevant indarbejdes krav til leverandørens håndtering af arbejdsmiljø, uddannelse og kompetenceudvikling for de medarbejdere, der er beskæftiget på en kontrakt med Jammerbugt Kommune. Leverandøren bliver forpligtet til at opretholde løn- og arbejdsvilkår, som er relevante for tilsvarende arbejde på den egn, hvor arbejdet udføres. Det er i denne forbindelse ikke muligt for Jammerbugt Kommune at indsætte krav, der rækker ud over kontraktens genstand, f.eks. at sikre medarbejdere som ikke er beskæftiget på kommunens kontrakt.

10. BYG- OG ANLÆGSKONTRAKTER

For at sikre en ensartet og professionel tilgang til bygge- og anlægsopgaver i kommunen, reguleres byg- og anlægskontrakter af nærværende procedurer - i overensstemmelse med praksis for udbud og overdragelse af bygge- og anlægsopgaver.

Følgende projekter er bl.a. omfattet af nærværende procedurekatalog: om- og tilbygning af kommunale ejendomme, klimaskærm for kommunale ejendomme, nedrivning af faldefærdige huse, nyanlæg vedrørende kommunale ejendomme, kloaksaneringsopgaver, nyanlæg af kloak samt kommunale anlægsopgaver i øvrigt.

Driftsarbejder i forbindelse med udvidelse og forbedring af kommunale vejarealer, udføres som udgangspunkt af Jammerbugt Kommunes entreprenøraftdeling, Vej og Park. Opgaver som Vej og Park ikke selv har kapacitet til, eller på anden måde ikke kan udføres af Vej og Park, bliver udbudt efter nedenstående procedurer via kommunens udbudssystem, Comdia.

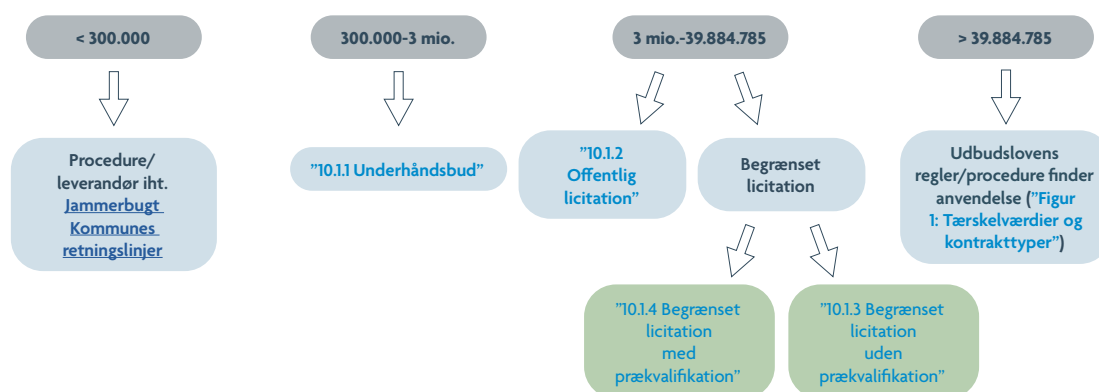
Herudover er nærværende procedurekatalog ligeledes gældende for selvejende institutioner i de tilfælde, hvor Kommunalbestyrelsen bevilger et større anlægstilskud til selvejende institutioner, f.eks. anlægsarbejder i en selvejende hal eller lignende.

Nedenunder gives der en kort beskrivelse af lovlige udbudsformer og gældende praksis på byg- og anlægsområdet i Jammerbugt Kommune.

10.1 Under tærskelværdi

Ligger den samlede anskaffelsesværdi for bygge- og anlægsarbejder under tærskelværdien skal konkurrenceudsættelse ske i overensstemmelse med tilbudslovens regler. Kontraktens værdi er afgørende for hvilken procedure, der skal anvendes:

Figur 4: Beløbsgrænser



- Vær opmærksom på at det ved anskaffelser over 3. mio. er valgfrit med hensyn til anvendelse af procedurerne "Offentlig licitation" og "Begrænset licitation uden og med prækvalifikation".
- Det er almindelig praksis i Jammerbugt Kommune, at omvendt licitation i et vis omfang anvendes, når byg- og anlægsopgaver konkurrenceudsættes, hvilket er en lovlig fremgangsmåde at anvende under alle tre ovenstående procedurer.

10.1.1 Underhåndsbud

Vurderes det, at den samlede anskaffelsesværdi for opgaven ligger i intervallet 300.000-3.000.000 kr., skal der indhentes underhåndsbud fra tre leverandører, i overensstemmelse med [kommunens indkøbs - og udbudspolitik](#).

Procedure for indhentelse af underhåndsbud

Indkøb af byg- og anlægsopgaver skal ske på markedsmæssige vilkår og i overensstemmelse med de forvaltningsretlige principper om saglighed og økonomisk forsvarlig forvaltning.

Som udgangspunkt indhentes tre (3) underhåndsbud på byg- eller anlægsopgaven. Såfremt Jammerbugt Kommune vælger at indhente ét fjerde tilbud, skal der i opfordringskrivelsen (udbudsmaterialet) fremgå, at tilbud nummer fire indhentes fra en tilbudsgiver **uden for lokalområdet**.

Tildelingskriterier ved tildeling af underhåndsbud:

I kriterierne for tildeling af opgaven fastlægges, hvilke forhold der er afgørende for at vinde konkurrencen.

Jammerbugt Kommune tildeler på baggrund af ét af følgende tildelingskriterier:

- Laveste pris (se pkt. "10.1.5 Tildelingskriterier")
- Det økonomisk mest fordelagtige tilbud (se pkt. "10.1.5 Tildelingskriterier")

10.1.2 Offentlig licitation

Vurderes det, at den samlede anskaffelsesværdi for opgaven ligger i intervallet 3.000.000-39.884.785 kr., kan opgaven udbydes i offentlig licitation.

Procedure ved anvendelse af offentlig licitation:

Ved offentlig licitation inviteres alle leverandører til at byde på det konkrete bygge- og anlægsarbejde. Jammerbugt Kommune udbyder opgaven via kommunens udbudssystem, Comdia. Alle leverandører der har interesse, skal have mulighed for at hente udbudsmaterialet via Comdia og have mulighed for at afgive tilbud via systemet.

Husk minimumsfrist på 15 arbejdsdage for leverandøren til at anmelde sin interesse for at deltage i licitationen.

Tildelingskriterier ved tildeling af offentlig licitation:

I kriterierne for tildeling af opgaven fastlægges, hvilke forhold der er afgørende for at vinde konkurrencen.

Jammerbugt Kommune tildeler på baggrund af ét af følgende tildelingskriterier:

- Laveste pris (se pkt. "10.1.5 Tildelingskriterier")
- Det økonomisk mest fordelagtige tilbud (se pkt. "10.1.5 Tildelingskriterier")

10.1.3 Begrænset licitation uden prækvalifikation

Vurderes det, at den samlede anskaffelsesværdi for opgaven ligger i intervallet 3.000.000-39.884.785 kr., kan opgaven udbydes i begrænset licitation uden prækvalifikation.

Procedure ved anvendelse af begrænset licitation uden prækvalifikation:

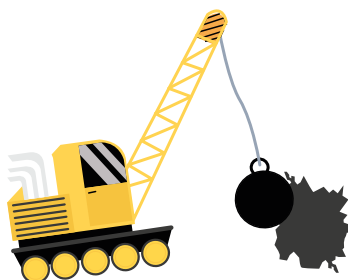
Jammerbugt Kommune inviterer 2-3 leverandører til at byde på den konkrete bygge- og anlægsopgave. Inviteres mere end tre (3) leverandører, skal mindst én af leverandørerne have adresse uden for lokalområdet. Husk minimum 15 arbejdsdage til udarbejdelse af tilbud.

Tildelingskriterier ved tildeling af licitation uden prækvalifikation:

I kriterierne for tildeling af opgaven fastlægges, hvilke forhold der er afgørende for at vinde konkurrencen.

Jammerbugt Kommune tildeler på baggrund ét af følgende tildelingskriterier:

- Laveste pris (se pkt. "10.1.5 Tildelingskriterier")
- Det økonomisk mest fordelagtige tilbud (se pkt. "10.1.5 Tildelingskriterier")



10.1.4 Begrænset licitation med prækvalifikation

Vurderes det, at den samlede anskaffelsesværdi for opgaven ligger i intervallet 3.000.000-39.884.785 kr., kan opgaven ligeledes udbydes i begrænset licitation med prækvalifikation.

Procedure ved anvendelse af begrænset licitation med prækvalifikation:

Jammerbugt Kommune offentliggør udbudsmaterialet via Comdia til alle leverandører, der er interesserede. Husk minimumsfrist på 15 arbejdsdage for leverandøren til at anmelde sin interesse for at deltage i licitationen.

På baggrund af de indkomne anmodninger om prækvalifikation udvælges herefter 3-5 leverandører til at byde på opgaven. Udvælgelse sker på baggrund af de i udbudsmaterialet fastsatte krav til økonomisk og teknisk formåen. Husk at oplyse i annonceringen, hvor mange leverandører der maksimalt vil blive opfordret til at afgive tilbud.

Tildelingskriterier ved tildeling af licitation med prækvalifikation:

I kriterierne for tildeling af opgaven fastlægges, hvilke forhold der er afgørende for at vinde konkurrencen.

Jammerbugt Kommune tildeler på baggrund ét af følgende tildelingskriterier:

- Laveste pris (se pkt. "10.1.5 Tildelingskriterier")
- Det økonomisk mest fordelagtige tilbud (se pkt. "10.1.5 Tildelingskriterier")

10.1.5 Tildelingskriterier

Laveste pris

Anvendes tildelingskriteriet "Laveste pris", er det alene den afgivne laveste pris blandt de bydende tilbudsgivere der afgør hvem, der kan få tildelt opgaven.

Der er ikke mulighed for - efter at der er modtaget tilbud på opgaven - at vælge en anden tilbudsgiver til opgaven end den, der har afgivet den laveste pris.

Hvis tilbuddet ikke kan accepteres, er eneste mulighed at annullere den afholdte licitation/tilbudsforretning. Annulleringen skal være sagligt begrundet.

Vedrørende forhandlinger:

Ved tildeling efter laveste pris, kan der kun forhandles med lavestbydende.

Forhandlinger må ikke føre til, at opgavens karakter ændres væsentligt.

Forhandlinger kan vedrøre et tilbuds tekniske, økonomiske eller juridiske elementer - dvs. stort set alt så længe den overordnede karakter ikke ændres væsentligt.

Det økonomisk mest fordelagtige tilbud

Anvendes tildelingskriteriet "Det økonomisk mest fordelagtige bud", vil valgte underkriterier udgøre rammen for sammenligningen og vurderingen af tilbuddene, der varierer efter den pågældende opgave.

Underkriterier kan f.eks. være:

- Kvalitet, herunder eksempelvis byggetid, betryggende kvalitetssikring i det konkrete byggeri/anlægsarbejde, pris, logistik, tilgængelighed, driftsomkostninger, rentabilitet, teknisk værdi, miljøhensyn, verdensmålene, påvirkning af miljøet, bæredygtighed, arkitektur og funktion
- Kriterier kan også have arbejdsmarkedsrelaterede hensyn, eksempelvis at opfylde evt. sociale klausuler i forbindelse med konkrete opgaver

Underkriterier vælges ud fra parametre, der samlet set giver bedst værdi for Jammerbugt Kommune i forhold til den konkrete opgave.

Det er et krav, at kriterierne skal afspejle det øvrige udbudsmateriale, ligesom kriterier skal/bør anføres i prioriteret rækkefølge. Supplerende bør der ved angivelse af procenter (%) markeres, hvilken vægt de respektive kriterier tillægges.

Der er ikke mulighed for at vælge andre til opgaven, end den tilbudsgiver, som - ud fra de opstillede og vægtede kriterier - har afgivet det økonomisk mest fordelagtige tilbud.

Kan tilbuddet ikke accepteres, eller lever tilbuddet ikke op til de opstillede krav, er eneste mulighed at annullere den afholdte licitation/tilbudsforretning. Annulleringen skal være sagligt begrundet.

Vedrørende forhandlinger:

Ved tildeling efter økonomisk mest fordelagtige bud kan der forhandles med op til tre tilbudsgivere, som ved licitationen har afgivet de økonomisk mest fordelagtige tilbud bedømt ud fra de vægtede eller prioriterede underkriterier.

- Husk ligebehandling af leverandøren når der forhandles.
- Forhandlinger må ikke føre til, at opgavens karakter ændres væsentligt. Forhandlinger kan vedrøre et tilbuds tekniske, økonomiske eller juridiske elementer - dvs. stort set alt så længe den overordnede karakter ikke ændres væsentligt.

10.2 Over tærskelsværdi

EU-udbud af bygge- og anlægsarbejde skal gennemføres i henhold til Udbudslovens procedurer og regler jf. "Figur 1: Tærskelværdier og kontrakttyper".

Alle EU-udbud skal publiceres via kommunens udbudssystem, Comdia.

10.3 Øvrige aftaleformer/samarbejdsformer

10.3.1 Regningsarbejde

Regningsarbejde eller opgaver udført "i regning" er et arbejde, hvor kommunen anmoder en leverandør om at udføre et arbejde uden på forhånd at aftale en fast pris. Forinden proceduren "Regningsarbejde" igangsættes, bør der foreligge et overslag på arbejdet, hvis muligt. Området for regningsarbejde kan være uopsætteligt/akut arbejde og særligt kompliceret arbejde, hvor et udbudsmateriale ikke kan udarbejdes eller ikke står mål med arbejdets omfang. Desuden evt. special-/specialistopgaver hvor et firma reelt kan udføre opgaven eller levere produktet.

10.3.2 Partnering

Partnering er en samarbejdsform, hvor kommunen, en ekstern rådgiver og udførende entreprenør (leverandør) indgår en særlig form for aftale, hvor der i højere grad lægges vægt på at skabe overensstemmelse mellem parternes mål og incitamenter.

I større og/eller længerevarende byggeprojekter kan det overvejes, om kommunen skal indgå i en partneringaftale for at tilstræbe at modvirke eventuelle uenigheder mellem kontraktparterne som følge af de interesse modsætninger, der kan opstå i længerevarende entreprisforhold.

10.4 Øvrige regler

10.4.1 AB-systemet

AB-systemet er frivillige standardvilkår, som finder anvendelse på bygge- og anlægskontrakter, hvis ikke andet aftales. Ønskes der fravigelser, skal dette "udtrykkes" klart på skrift.

AB18

Almindelige aftalebetingelser mellem bygherre (kommunen) og totalentreprenøren (leverandøren) for arbejde og leverancer af bygge- og anlægsvirksomhed. AB18-betingelser er generelt gældende for arbejde, der udbydes i den udstrækning, de kan finde anvendelse på respektive arbejder.

ABT18

Almindelige aftalebetingelser mellem bygherre (kommunen) og totalentreprenør (leverandøren) som er gældende i forbindelse med arbejde, der udbydes i totalentreprise.

ABR18

Almindelige aftalebetingelser mellem bygherre (kommunen) og rådgiver (leverandøren) gældende i forbindelse med udbud af rådgivningsydelser.

10.4.2 Personer under oplæring

Tilbudsloven indeholder et særligt krav om anvendelse af personer under oplæring i offentlige kontrakter, hvor formålet er at understøtte uddannelse af fremtidens arbejdskraft (skabe flere lærepladser). Husk at anføre i udbudsmaterialet, at det påhviler leverandørerne at dokumentere skriftligt, hvis kravet ikke kan imødekommes fra leverandørens side f.eks. grundet mangel på lærlinge m.v.

Kravet finder anvendelse på bygge- og anlægskontrakter, der udføres i Danmark, når kontraktværdien er over 5 mio. kr., og kontraktens længde er af minimum 6 måneders varighed.

Pligten i stk. 2 finder ikke anvendelse, når anvendelsen af personer under oplæring:

1. medfører en sikkerhedsrisiko
2. ikke egner sig til gennemførelse af kontrakten eller
3. strider mod anden lovgivning

¹¹Tilbudsloven §7



10.5 Øvrige reguleringer i Byg- og anlægskontrakter

10.5.1 Sikkerhedsstillelse

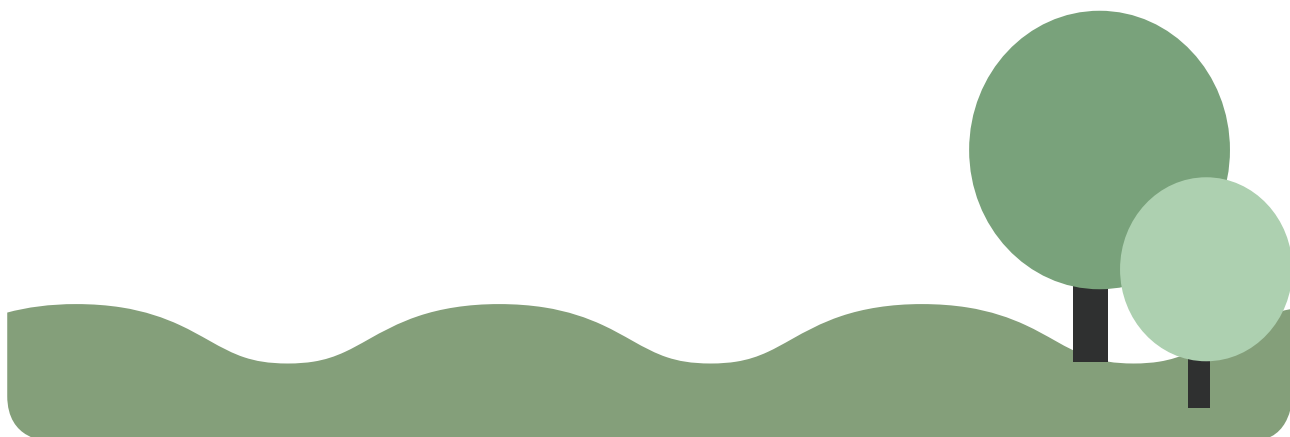
Ved udbud hvor den samlede udbudssum overstiger 500.000 kr. ekskl. moms., skal leverandøren stille sikkerhed for opfyldelse af sine forpligtigelser over for kommunen. Sikkerheden stilles i form af betryggende bank- eller sparekassegaranti, kautionsforsikring eller på anden betryggende måde. Se AB-systemet for konkrete procentsatser, summer og nedskrivelsesmuligheder.



10.5.2 Dagbøder

I udbudsmaterialet skal der altid tages stilling til, hvorledes dagbøder håndteres. Følgende modeller kan anvendes:

- **Fast dagbodsbidrag pr. arbejds- eller kalenderdag:** Et nærmere fastsat beløb eller en nærmere fastsat procentsats (%) opkræves pr. kalenderdag ved f.eks. manglende opfyldelse af færdigstillet arbejde. Anvendes denne model, kan Jammerbugt Kommune ikke opkræve mere end de fastsatte beløb, uanset om kommunen mener at have lidt større tab.
- **Krav om dagbodsbidrag generelt:** I udbudsmaterialet oplyses, at AB-systemets regler for dagbøder gælder. Anvendes denne model, er Jammerbugt Kommune berettiget til at stille krav om dagbod efter AB-systemet - uden at angive beløbsstørrelse. Det betyder, at kommunen kun kan gøre krav gældende efter dansk rets almindelige regler på baggrund af dokumenteret tab ved det forsinkede arbejde.



11. FOKUSOMRÅDER

for jammerbugt kommune

11.1 Generelt

Som offentlig myndighed har Jammerbugt Kommune truffet beslutning om at tage et samfundsmæssigt ansvar, og derfor skal kommunens leverandører overholde en række forskellige sociale og etiske hensyn.

11.2 FN's Verdensmål for bæredygtig udvikling

Jammerbugt Kommune ønsker at understøtte opfyldelsen af [FN's 17 verdensmål](#) for bæredygtig udvikling. For at imødekomme denne hensigtserklæring, skal FN's 17 verdensmålene for bæredygtig udvikling indarbejdes i udbudsmateriale, hvor det findes relevant.

11.3 Kædeansvar

Jammerbugt Kommune har fokus på, at hovedentreprenører og hovedleverandører af tjenesteydelser er ansvarlige for henholdsvis underentreprenørers og underleverandørers opfyldelse af kontrakten med Jammerbugt Kommune. Kravet om kædeansvar skal bl.a. sikre, at danske lønmodtagere beskyttes mod billigere arbejdskraft fra udlandet, og at danske overenskomstdækkede virksomheder beskyttes mod unfair konkurrence, uanset om der anvendes underentreprenører og -leverandører til opgavens udførelse.

11.4 Klausuler

Udbudsreglerne giver mulighed for, at der i forbindelse med udbud kan tages hensyn til en række aspekter ved at opstille vilkår for opgavens udførelse. Dette betegnes som klausuler.

“Sociale klausuler” er en samlebetegnelse for de mere “bløde” vilkår, som offentlige ordregivere kan indsætte i sine kontrakter.

Vilkårene retter sig ikke mod kerneleverancen, men vedrører f.eks. den måde, ydelsen er produceret på. Det er områder, hvor Jammerbugt Kommune som offentlig ordregiver kan have en interesse i, at de leverandører, man indgår aftale med, hjælper med at understøtte en given indsats og hjælper med at tage et etisk eller et socialt samfundsansvar.

Betegnelsen ”sociale klausuler” dækker over en bred vifte af krav, der omhandler f.eks.:

- Løn- og ansættelsesforhold (arbejdsklausuler)
- Uddannelsesklausuler som forpligter leverandøren til at beskæftige et antal elever eller lærlinge i forbindelse med udførelsen af opgaven (f.eks. uddannelse og praktikaftaler)
- Klausuler om overholdelse af f.eks. menneskerettigheder og ligestilling (ILO-konventionen)
- Klausuler der har sigte på miljøbeskyttelse og bæredygtighed (Følg eller forklar-princippet)

11.5 Eksempler på sociale klausuler

I det følgende præsenteres en række eksempler på klausuler eller sociale hensyn, der kan indarbejdes i udbudsmaterialet. Rækken af eksempler er ikke udtømmende, men skal tjene som inspiration.



Ofte vil det være hensigtsmæssigt at anvende betegnelsen ”hensyn” i stedet for ”klausul”, da dette begreb kan opfattes som en hindring eller begrænsning for tilbudsgiverne. I det følgende anvendes derfor denne betegnelse.

Sociale hensyn i forbindelse med udbud og indkøb kan med fordel kobles op på [FN's verdensmål nr. 8 Anstændige jobs og økonomisk vækst](#) og de dertilhørende delmål.

Afhængig af den udbudte opgaves størrelse, omfang og varighed kan et eller flere følgende sociale hensyn indarbejdes i materialet:

- **Småjobs/løntimer:** Tilbudsgiveren træffer aftale med jobcentret om at ansætte udsatte ledige i nogle få timer om ugen i forbindelse med udførelsen af den udbudte opgave. [Læs mere om ordningen.](#)
 - **Socialt frikort:** Tilbudsgiver ansætter en eller flere udsatte ledige med socialt frikort. Det sociale frikort giver den ledige mulighed for at tjene op til 20.000 kr. årligt uden modregning i kontanthjælp. Ordningen hjælper mange udsatte ind på arbejdsmarkedet. [Læs mere om det sociale frikort.](#)
 - **Virksomhedspraktik:** Tilbudsgiver træffer aftale med jobcentret om at tage en eller flere ledige eller sygemeldte i virksomhedspraktik. Formålet er enten at afprøve og styrke den lediges kompetencer eller at afklare en sygemeldt borgers arbejdsevne. Virksomhedspraktik kan iværksættes inden for arbejdsområder hos både private og offentlige virksomheder.
 - **Voksenlærling:** Tilbudsgiver indgår en voksenlærlingeaftale med en ledig. Formålet med ordningen er at få uddannet ikke-faglærte med relevant praktisk baggrund inden for områder, hvor der er - eller forventes at opstå - mangel på faglært arbejdskraft. Voksenlærlingen skal være fyldt 25 år, og virksomheden skal betale en løn, der minimum svarer til fagets mindsteløn for en ikke-faglært inden for det pågældende område. Der skal udfærdiges en uddannelsesaftale, som skal godkendes af erhvervsskolen. Tilskuddet administreres af jobcentret og gives i praktikperioder i op til 2 år.
 - **Løntilskud:** Tilbudsgiver ansætter en eller flere ledige med løntilskud. Løntilskud gives i en nærmere aftalt periode. Herefter kan ansættelsen fortsætte uden løntilskud. Det er en forudsætning for private virksomheder, at den nye medarbejder enten kommer fra en periode med minimum seks måneders ledighed eller har været sygemeldt og er berettiget til sygedagpenge i minimum seks måneder.
 - **Fleksjob:** Tilbudsgiver træffer aftale med jobcentret om at ansætte en eller flere personer i fleksjob. Et fleksjob er en ansættelse på særlige vilkår. Jobcentret giver tilbud om fleksjob til personer, som ikke kan opnå eller fastholde beskæftigelse og ikke modtager førtidspension. Virksomheden betaler løn for de effektive arbejdstimer, og medarbejderen får supplerende udbetalt et fleksløntilskud, der dækker de timer, som den pågældende ikke kan arbejde. Det første fleksjob kan, uanset alder, bevilges for en periode af fem år.
- For mere information om ovenstående ordninger kontakt Jobcenter Jammerbugt på tlf.: 7257 7255.
- **Socialøkonomiske underleverandører:** Tilbudsgiver kan indgå en underleverandøraftale med en socialøkonomisk virksomhed, f.eks. om oprydning på byggepladsen, frokostordninger, pasning af grønne områder, pakkeopgaver eller lignende. Jammerbugt Kommune har en partnerskabsaftale med en række socialøkonomiske virksomheder og formidler gerne kontakt og giver inspiration til samarbejds muligheder. [Læs mere om samarbejde med socialøkonomiske virksomheder.](#)

I hvert udbud skal det overvejes, om det er relevant at indarbejde sociale hensyn i udbudsmaterialet. Der er væsentlig forskel på typerne af udbud (indkøb, konsulentydelse, bygge- og anlægsprojekter, driftsopgaver m.v.), hvorfor sociale hensyn ikke altid vil være relevante. I den forbindelse bør det også overvejes, hvilke konsekvenser krav om sociale hensyn kan få for antallet af tilbud samt kvaliteten af tilbuddene.

I alle væsentlige udbud forelægges udbudsmaterialet - herunder de indarbejdede hensyn - det relevante politiske fagudvalg, som tager politisk stilling til inddragelse af klausulerne/hensynene.

Har du brug for råd og vejledning om indarbejdelse af sociale hensyn i udbuddet/ordregivningen, kan du kontakte konsulent i Social-, sundheds- og beskæftigelsesforvaltningen, Peter Mortensen, på tlf.: 4191 1484 eller mail: pmn@jammerbugt.dk

Ovenstående afsnit er også formuleret i [et bilag](#), der kan vedlægges udbudsmaterialet.

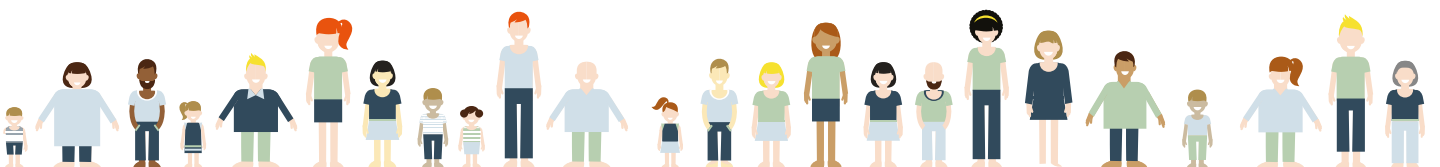
12. ØVRIGE OPMÆRKSOMHEDSPUNKTER

12.1 Leasing- og lejeaftaler

Er der i forbindelse med udbud/konkurrenceudsættelse behov for at indgå finansierings- eller leasingaftaler, skal dette altid ske i samarbejde med kommunens økonomiafdeling, som sikrer, at aftalerne indgås i overensstemmelse med [kommunens retningslinjer for leasing](#).



JAMMERBUGT
KOMMUNE



PROCEDUREKATALOG - JAMMERBUGT KOMMUNE